



ПОСТАНОВЛЕНИЕ

КАРАР

« 22 » *август* 20 16 г.

г. Альметьевск

№ 694

Об утверждении административного регламента предоставления муниципальной услуги по предоставлению муниципальных преференций

В соответствии с Федеральными законами от 27 июля 2010 года № 210-ФЗ «Об организации предоставления государственных и муниципальных услуг», от 06 октября 2003 года № 131-ФЗ «Об общих принципах организации местного самоуправления в Российской Федерации», законом Республики Татарстан от 28 июля 2004 года № 45-ЗРТ «О местном самоуправлении в Республике Татарстан», рассмотрев заключение Альметьевской городской прокуратуры от 29 февраля 2016 года № 42557116,

ИСПОЛНИТЕЛЬНЫЙ КОМИТЕТ ПОСТАНОВЛЯЕТ:

1. Утвердить административный регламент предоставления муниципальной услуги по предоставлению муниципальных преференций (Приложение № 1).

2. Правовому управлению исполнительного комитета района (Шайхулова Ф.Х.) разместить на официальном портале правовой информации Республики Татарстан (PRAVO.TATARSTAN.RU) опубликовать настоящее постановление в газете «Альметьевский вестник» и на сайте Альметьевского муниципального района.

3. Настоящее постановление вступает в силу после его официального опубликования.

4. Контроль за исполнением настоящего постановления возложить на заместителя руководителя исполнительного комитета района по экономике А.Н. Подвалова.

Руководитель
исполнительного комитета района



М.Н. Гирфанов

Приложение № 1

УТВЕРЖДЕН

постановлением исполнительного
комитета Альметьевского

муниципального района

от « 22 » *апреля* 20 16 г. № 694

АДМИНИСТРАТИВНЫЙ РЕГЛАМЕНТ
предоставления муниципальной услуги по предоставлению
муниципальных преференций

1. Общие положения

1.1. Настоящий административный регламент предоставления муниципальной услуги (далее – Регламент) устанавливает стандарт и порядок предоставления муниципальной услуги по предоставлению муниципальных преференций (далее – муниципальная услуга).

Муниципальная преференция предоставляется исключительно в целях:

- 1) обеспечения жизнедеятельности населения в районах Крайнего Севера и приравненных к ним местностях;
- 2) развития образования и науки;
- 3) проведения научных исследований;
- 4) защиты окружающей среды;
- 5) сохранения, использования, популяризации и государственной охраны объектов культурного наследия (памятников истории и культуры) народов Российской Федерации;
- 6) развития культуры, искусства и сохранения культурных ценностей;
- 7) развития физической культуры и спорта;
- 8) обеспечения обороноспособности страны и безопасности государства;
- 9) производства сельскохозяйственной продукции;
- 10) социального обеспечения населения;
- 11) охраны труда;
- 12) охраны здоровья граждан;
- 13) поддержки субъектов малого и среднего предпринимательства;
- 14) поддержки социально ориентированных некоммерческих организаций в соответствии с Федеральным законом от 12 января 1996 года № 7-ФЗ «О некоммерческих организациях».

1.2. Получатели муниципальной услуги: физические и юридические лица (далее - заявитель).

1.3. Муниципальная услуга предоставляется исполнительным комитетом Альметьевского муниципального района (далее –

исполнительный комитет района).

Исполнитель муниципальной услуги – Палата земельных и имущественных отношений Альметьевского муниципального района Республики Татарстан (далее – палата).

1.3.1. Местонахождение исполнительного комитета района: Республика Татарстан, г.Альметьевск, ул.Ленина, д.39.

Местонахождение палаты: Республика Татарстан, г.Альметьевск, пр-кт Тукая, д.9 а.

График работы 5 окна (канцелярия):

понедельник – четверг: с 8.00ч. до 17.15ч.;

пятница: с 8.00ч. до 12.00ч.;

суббота, воскресенье: выходные дни.

Время перерыва для отдыха и питания устанавливается Правилами внутреннего трудового распорядка.

Справочный телефон 43-86-91, 43-86-83.

1.3.2. Адрес официального сайта муниципального района в информационно-телекоммуникационной сети «Интернет» (далее – сеть «Интернет»): ([http:// www.almetyevsk.tatar.ru](http://www.almetyevsk.tatar.ru)).

1.3.3. Информация о муниципальной услуге может быть получена:

1.3.3.1. Посредством информационных файловых папок, содержащих визуальную и текстовую информацию о муниципальной услуге, расположенных в помещениях палаты, для работы с заявителями. Информация, размещаемая в файловых папках, включает в себя сведения о муниципальной услуге, содержащиеся в пунктах (подпунктах) 1.1, 1.3.1, 2.3, 2.5, 2.8, 2.10, 2.11, 5.1 настоящего регламента;

1.3.3.2. Посредством сети «Интернет» на официальном сайте муниципального района ([http:// www.almetyevsk.tatar.ru.](http://www.almetyevsk.tatar.ru));

1.3.3.3. На Портале государственных и муниципальных услуг Республики Татарстан (<http://uslugi.tatar.ru/>);

1.3.3.4. На Едином портале государственных и муниципальных услуг (функций) ([http:// www.gosuslugi.ru/](http://www.gosuslugi.ru/));

1.3.3.5. В палате:

при устном обращении - лично или по телефону;

при письменном (в том числе в форме электронного документа) обращении – на бумажном носителе по почте.

1.3.4. Информация по вопросам предоставления муниципальной услуги размещается специалистом палаты на официальном сайте муниципального района во вкладке «Государственные и муниципальные услуги» и в информационных файловых папках в помещениях палаты для работы с заявителями.

1.4. Предоставление муниципальной услуги осуществляется в соответствии с:

Гражданским кодексом Российской Федерации от 26 января 1996 года № 14-ФЗ (далее – ГК РФ) (Собрание законодательства Российской Федерации, 29 января 1996 года, № 5, статья 410);

Федеральным законом от 06 октября 2003 года №131-ФЗ «Об общих принципах организации местного самоуправления в Российской Федерации» (далее – Федеральный закон от 06 октября 2003 года №131-ФЗ) (Собрание законодательства Российской Федерации, 06 октября 2003 года, № 40, статья 3822);

Федеральным законом от 27 июля 2010 года № 210-ФЗ «Об организации предоставления государственных и муниципальных услуг» (далее – Федеральный закон от 27 июля 2010 года № 210-ФЗ) (Собрание законодательства Российской Федерации, 02 августа 2010 года, № 31, статья 4179);

Федеральным законом от 26 июля 2006 года № 135-ФЗ «О защите конкуренции» (далее – Федеральный закон № 135-ФЗ) (Собрание законодательства Российской Федерации, 31 июля 2006 года, № 31 (1 часть), статья 3434);

Законом Республики Татарстан от 28 июля 2004 года №45-ЗРТ «О местном самоуправлении в Республике Татарстан» (далее – Закон Республики Татарстан 28 июля 2004 года № 45-ЗРТ) (Республика Татарстан, 03 августа 2004 года, № 155-156);

уставом Альметьевского муниципального района Республики Татарстан, принятого решением Совета Альметьевского муниципального района от 22 сентября 2011 года № 116 (далее – устав);

уставом Палаты земельных и имущественных отношений Альметьевского муниципального района Республики Татарстан, утвержденным решением Совета Альметьевского муниципального района от 13 декабря 2011 года № 151 (далее – устав).

1.5. В настоящем регламенте используются следующие термины и определения:

удаленное рабочее место многофункционального центра предоставления государственных и муниципальных услуг – окно приема и выдачи документов, консультирования заявителей в сельских поселениях муниципальных районов;

техническая ошибка - ошибка (описка, опечатка, грамматическая или арифметическая ошибка либо подобная ошибка), допущенная органом, предоставляющим муниципальную услугу, и приведшая к несоответствию сведений, внесенных в документ (результат муниципальной услуги), сведениям в документах, на основании которых вносились сведения.

В настоящем регламенте под заявлением о предоставлении муниципальной услуги (далее - заявление) понимается запрос о предоставлении муниципальной услуги (п.2 ст.2 Федерального закона от 27 июля 2010 года №210-ФЗ). Заявление заполняется на стандартном бланке (Приложение №2).

2. Стандарт предоставления муниципальной услуги

Наименование требования к стандарту предоставления муниципальной услуги	1	2	3
		Содержание требований к стандарту	Нормативный акт, устанавливающий услугу или требование
2.1. Наименование муниципальной услуги	1	Предоставление муниципальных преференций.	Гражданский кодекс РФ Федеральный закон №135-ФЗ
2.2. Наименование органа исполнительной власти, непосредственно предоставляющего муниципальную услугу	2	Исполнительный комитет Альметьевского муниципального района Республики Татарстан (далее – исполнительный комитет района) Палата земельных и имущественных отношений Альметьевского муниципального района (далее – палата).	Устав палаты
2.3. Описание результата предоставления муниципальной услуги	3	Постановление исполнительного комитета района Договор о передаче имущества (земельного участка). Решение об отказе в предоставлении муниципальной услуги.	Федеральный закон №135-ФЗ
2.4. Срок предоставления муниципальной услуги	4	Не более 13 рабочих дней с момента регистрации заявления. В срок предоставления муниципальной услуги не входит срок согласования с антимонопольной службой.	
2.5. Исчерпывающий перечень документов, необходимых в соответствии с законодательными	5	1) заявление; 2) документы удостоверяющие личность; 3) документ, подтверждающий полномочия	Федеральный закон №135-ФЗ

1	2	3
<p>или иными нормативными правовыми актами для предоставления муниципальной услуги, а также услуг, которые являются необходимыми и обязательными для предоставления муниципальных услуг, подлежащих предоставлению заявителем</p>	<p>представителя (если от имени заявителя действует представитель);</p> <p>4) нотариально заверенные копии учредительных документов юридического лица;</p> <p>5) кадастровый (технический) паспорт;</p> <p>6) проект акта, которым предусматривается предоставление муниципальной преференции, с указанием цели предоставления и размера такой преференции, если она предоставляется путем передачи имущества;</p> <p>7) перечень видов деятельности, осуществляемых и (или) осуществлявшихся хозяйствующим субъектом, в отношении которого имеется намерение предоставить муниципальную преференцию, в течение двух лет, предшествующих дате подачи заявления, либо в течение срока осуществления деятельности, если он составляет менее чем два года, а также копии документов, подтверждающих и (или) подтверждавших право на осуществление указанных видов деятельности, если в соответствии с законодательством Российской Федерации для их осуществления требуются и (или) требовались специальные разрешения;</p> <p>8) наименование видов товаров, объем товаров, произведенных и (или) реализованных хозяйствующим субъектом, в отношении которого</p>	

1	2	3
	<p>имеется намерение предоставить муниципальную преференцию, в течение двух лет, предшествующих дате подачи заявления, либо в течение срока осуществления деятельности, если он составляет менее чем два года, с указанием кодов видов продукции;</p> <p>9) бухгалтерский баланс хозяйствующего субъекта, в отношении которого имеется намерение предоставить муниципальную преференцию, по состоянию на последнюю отчетную дату, предшествующую дате подачи заявления;</p> <p>10) перечень лиц, входящих в одну группу лиц с хозяйствующим субъектом, в отношении которого имеется намерение предоставить муниципальную преференцию, с указанием основания для вхождения таких лиц в эту группу.</p>	
<p>2.6 Исчерпывающий перечень документов, необходимых в соответствии с нормативными правовыми актами для предоставления муниципальной услуги, которые находятся в распоряжении государственных органов, органов местного самоуправления и иных организаций и которые заявитель вправе представить</p>	<p>Получаются в рамках межведомственного взаимодействия:</p> <p>1) кадастровый паспорт здания (помещения, сооружения, земельного участка);</p> <p>2) сведения из ЕГРЮЛ.</p>	

1	2	3
<p>2.7. Перечень органов государственной власти (органов местного самоуправления) и их структурных подразделений, согласование которых в случаях, предусмотренных нормативными правовыми актами, требуется для предоставления услуги и которое осуществляется органом, предоставляющим муниципальную услугу</p>	<p>Согласование антимонопольного органа.</p>	
<p>2.8. Исчерпывающий перечень оснований для отказа в приеме документов, необходимых для предоставления муниципальной услуги</p>	<p>1) подача документов ненадлежащим лицом; 2) несоответствие представленных документов перечню документов, указанных в пункте 2.5 настоящего регламента; 3) в заявлении и прилагаемых к заявлению документах имеются неоговоренные исправления, серьезные повреждения, не позволяющие однозначно истолковать их содержание; 4) представление документов в ненадлежащий орган</p>	
<p>2.9. Исчерпывающий перечень оснований для приостановления или отказа в предоставлении муниципальной услуги</p>	<p>Основания для приостановления предоставления услуги не предусмотрены. Основания для отказа: 1) заявителем представлены документы не в полном объеме, либо в представленных заявлениях и</p>	

1	2	3
	<p>(или) документах содержится неполная и (или) недостоверная информация;</p> <p>2) поступление ответа органа государственной власти, органа местного самоуправления либо подведомственной органу государственной власти или органу местного самоуправления организации на межведомственный запрос, свидетельствующего об отсутствии документа и (или) информации, необходимых для предоставления муниципальной услуги, если соответствующий документ не был представлен заявителем по собственной инициативе;</p> <p>3) отказ в согласовании антимонопольной службы.</p>	
<p>2.10. Порядок, размер и основания взимания государственной пошлины или иной платы, взимаемой за предоставление муниципальной услуги</p>	<p>Муниципальная услуга предоставляется на безвозмездной основе.</p>	
<p>2.11. Порядок, размер и основания взимания платы за предоставление услуг, которые являются необходимыми и обязательными для предоставления муниципальной услуги, включая информацию о методе расчета размера такой платы</p>	<p>Предоставления необходимых и обязательных услуг не требуется.</p>	

1	2	3
<p>2.12. Максимальный срок ожидания в очереди при подаче запроса о предоставлении муниципальной услуги и при получении результата предоставления таких услуг</p>	<p>Подача заявления на получение муниципальной услуги при наличии очереди - не более 15 минут. При получении результата предоставления муниципальной услуги максимальный срок ожидания в очереди не должен превышать 15 минут.</p>	
<p>2.13. Срок регистрации запроса заявителя о предоставлении муниципальной услуги</p>	<p>Не более 15 минут при подаче заявления.</p>	
<p>2.14. Требования к помещениям, в которых предоставляется муниципальная услуга, к месту ожидания и приема заявителей, в том числе к обеспечению доступности для инвалидов указанных объектов в соответствии с законодательством Российской Федерации о социальной защите инвалидов, размещению и оформлению визуальной, текстовой информации о порядке предоставления таких услуг</p>	<p>Предоставление муниципальной услуги осуществляется в помещении, оборудованном противопожарной системой и системой пожаротушения, необходимой мебелью для оформления документов, информационными стендами. Обеспечивается беспрепятственный доступ инвалидов к месту предоставления муниципальной услуги (удобный вход-выход в помещения и перемещение в их пределах). Визуальная, текстовая информация о порядке предоставления муниципальной услуги размещается в удобных для заявителей местах, в том числе с учетом ограничений возможностей инвалидов.</p>	

1	2	3
<p>2.15. Показатели доступности и качества муниципальной услуги, в том числе количество взаимодействий заявителя с должностными лицами при предоставлении муниципальной услуги и их продолжительность, возможность получения муниципальной услуги в многофункциональном центре предоставления государственных и муниципальных услуг, в удаленных рабочих местах многофункционального центра предоставления государственных и муниципальных услуг, возможность получения информации о ходе предоставления муниципальной услуги, в том числе с использованием информационно-коммуникационных технологий</p>	<p>Показателями доступности предоставления муниципальной услуги являются:</p> <ol style="list-style-type: none"> 1) отсутствие очередей при приеме и выдаче документов заявителям; 2) расположенность помещения палаты в зоне доступности общественного транспорта; 3) наличие необходимого количества специалистов, а также помещений, в которых осуществляется прием документов от заявителей; 4) наличие исчерпывающей информации о способах, порядке и сроках предоставления ресурсов палаты, на Едином портале государственных и муниципальных услуг. <p>Качество предоставления муниципальной услуги характеризуется отсутствием:</p> <ul style="list-style-type: none"> нарушений сроков предоставления муниципальной услуги; муниципальной услуги в информационных жалоб на действия (бездействие) муниципальных служащих, предоставляющих муниципальную услугу; жалоб на некорректное, невнимательное отношение муниципальных служащих, оказывающих муниципальную услугу, к заявителям. 	

1	2	3
	<p>При подаче запроса о предоставлении муниципальной услуги и при получении результата муниципальной услуги, предполагается однократное взаимодействие должностного лица, предоставляющего муниципальную услугу, и заявителя. Продолжительность взаимодействия определяется регламентом.</p> <p>При предоставлении муниципальной услуги в многофункциональном центре предоставления государственных и муниципальных услуг (далее – МФЦ), в удаленных рабочих местах МФЦ консультацию, прием и выдачу документов осуществляет специалист МФЦ.</p>	
<p>2.16. Особенности предоставления муниципальной услуги в электронной форме</p>	<p>Консультацию о порядке получения муниципальной услуги в электронной форме можно получить через Интернет-приемную или через Портал государственных и муниципальных услуг Республики Татарстан.</p> <p>В случае, если законом предусмотрена подача заявления о предоставлении муниципальной услуги в электронной форме, заявление подается через Портал государственных и муниципальных услуг Республики Татарстан (http://uslugi.tatar.ru/) или Единый портал государственных и муниципальных услуг (функций) (http:// www.gosuslugi.ru/).</p>	

3. Состав, последовательность и сроки выполнения административных процедур, требования к порядку их выполнения, в том числе особенности выполнения административных процедур в электронной форме, а также особенности выполнения административных процедур в многофункциональных центрах, в удаленных рабочих местах многофункционального центра предоставления государственных и муниципальных услуг

3.1. Описание последовательности действий при предоставлении муниципальной услуги

3.1.1. Предоставление муниципальной услуги включает в себя следующие процедуры:

- 1) консультирование заявителя;
- 2) принятие и регистрация заявления;
- 3) формирование и направление межведомственных запросов в органы, участвующие в предоставлении муниципальной услуги;
- 4) подготовка результата муниципальной услуги;
- 5) выдача заявителю результата муниципальной услуги.

3.1.2. Блок-схема последовательности действий по предоставлению муниципальной услуги представлена в приложении №1.

3.2. Оказание консультаций заявителю

3.2.1. Заявитель вправе обратиться в исполнительный комитет или в палату лично, по телефону и (или) электронной почте для получения консультаций о порядке получения муниципальной услуги.

Специалист палаты консультирует заявителя, в том числе по составу, форме представляемой документации и другим вопросам для получения муниципальной услуги и при необходимости оказывает помощь в заполнении бланка заявления.

Процедуры, устанавливаемые настоящим пунктом, осуществляются в день обращения заявителя.

Результат процедур: консультация по составу, форме представляемой документации и другим вопросам получения разрешения.

3.3. Принятие и регистрация заявления

3.3.1. Заявитель лично, через доверенное лицо или через МФЦ подает письменное заявление на имя главы района о предоставлении муниципальной услуги и представляет документы в соответствии с пунктом 2.5 настоящего регламента в исполнительный комитет или в палату.

Заявление о предоставлении муниципальной услуги в электронной форме направляется в палату по электронной почте или через Интернет-приемную. Регистрация заявления, поступившего в электронной форме, осуществляется в установленном порядке в программе «Дело».

3.3.2. Специалист палаты, ведущий прием заявлений, осуществляет: установление личности заявителя;

проверку полномочий заявителя (в случае действия по доверен-

ности);

проверку наличия документов, предусмотренных пунктом 2.5 настоящего регламента;

проверку соответствия представленных документов установленным требованиям (надлежащее оформление копий документов, отсутствие в документах подчисток, приписок, зачеркнутых слов и иных не оговоренных исправлений).

прием и регистрацию заявления в программах «Дело», «Электронный Татарстан»;

вручение заявителю копии описи представленных документов с отметкой о дате приема документов, присвоенном входящем номере, дате и времени исполнения муниципальной услуги.

направление заявления на рассмотрение главе района.

В случае наличия оснований для отказа в приеме документов, специалист палаты, ведущий прием документов, уведомляет заявителя о наличии препятствий для регистрации заявления и возвращает ему документы с объяснением содержания выявленных оснований для отказа в приеме документов.

Процедуры, устанавливаемые настоящим пунктом, осуществляются:

прием заявления и документов в течение 15 минут;

регистрация заявления в течение 15 минут при подаче заявления.

Результат процедур: принятое и зарегистрированное заявление, направленное на рассмотрение главе района или возвращенные заявителю документы.

3.3.3. Глава района (по согласованию) рассматривает заявление, направляет руководителю исполнительного комитета района, председателю палаты. Председатель палаты рассматривает заявление и направляет курирующему заместителю. Курирующий заместитель председателя палаты направляет начальнику отдела реестра и управления имуществом, начальнику отдела договоров и взыскания задолженности. Начальник отдела направляет специалисту отдела.

Процедура, устанавливаемая настоящим пунктом, осуществляется в течение двух дней с момента регистрации заявления.

Результат процедуры: направленное исполнителю заявление.

3.4. Формирование и направление межведомственных запросов в органы, участвующие в предоставлении муниципальной услуги

3.4.1. Специалист палаты направляет в электронной форме посредством системы межведомственного электронного взаимодействия запросы о предоставлении:

1) кадастрового паспорта здания (помещения, сооружения, земельного участка);

2) сведений из ЕГРЮЛ или ЕГРИП.

Процедуры, устанавливаемые настоящим пунктом, осуществляются в течение одного рабочего дня с момента поступления специалисту заявления о предоставлении муниципальной услуги.

Результат процедуры: направленные в органы власти запросы.

3.4.2. Специалисты поставщиков данных на основании запросов, поступивших через систему межведомственного электронного взаимодействия, предоставляют запрашиваемые документы (информацию) или направляют уведомления об отсутствии документа и (или) информации, необходимых для предоставления муниципальной услуги (далее – уведомление об отказе).

Процедуры, устанавливаемые настоящим пунктом, осуществляются в течение пяти рабочих дней со дня поступления межведомственного запроса в орган или организацию, предоставляющие документ и информацию, если иные сроки подготовки и направления ответа на межведомственный запрос не установлены федеральными законами, правовыми актами Правительства Российской Федерации и принятыми в соответствии с федеральными законами нормативными правовыми актами Республики Татарстан.

Результат процедур: документы (сведения) либо уведомление об отказе, направленные в палату.

3.5. Подготовка результата муниципальной услуги;

3.5.1. Специалист палаты осуществляет:

проверку наличия документов, прилагаемых к заявлению;
подготовку информационной справки на имя главы района, согласование в установленном порядке и направление за подписью председателя палаты для принятия решения.

При положительном решении о предоставлении муниципальной преференции специалист палаты готовит заявление в антимонопольный орган о согласовании предоставления муниципальной преференции, согласовывает в установленном порядке и направляется на подпись руководителю исполнительного комитета района.

В случае выявления основания для отказа специалистом палаты подготавливается проект письма об отказе, согласовывается в установленном порядке и направляется на подпись председателю палаты.

Процедуры, устанавливаемые настоящим пунктом, осуществляются в течение одного дня с момента поступления ответов на запросы.

Результат процедуры: направленное на подпись руководителю исполнительного комитета проект заявления в антимонопольный орган или председателю палаты письмо об отказе.

3.5.2. Руководитель исполнительного комитета подписывает заявление в антимонопольный орган (или председатель палаты письмо об отказе) и направляет специалисту палаты.

Результат процедуры: подписанное заявление (или письмо), направленное специалисту палаты на регистрацию.

3.5.3. Специалист палаты регистрирует заявление или письмо об отказе и направляет адресату.

Процедуры, устанавливаемые подпунктами 3.5.2. - 3.5.3. настоящего регламента, осуществляются в течение одного дня с момента

окончания процедуры, предусмотренной подпунктом 3.5.1.

Результат процедуры: направленное адресату письмо.

3.5.4. Специалисты антимонопольного органа в установленном порядке осуществляют процедуру согласования и направляют письмо в исполнительный комитет района.

Процедуры, устанавливаемые настоящим пунктом, осуществляются в соответствии с регламентом антимонопольного органа. Срок подготовки ответа антимонопольного органа не входит в общий срок предоставления муниципальной услуги.

Результат процедуры: направленное в исполнительный комитет района письмо.

3.5.5. Специалист палаты в зависимости от результата согласования:

подготавливает проект постановления исполнительного комитета района о предоставлении муниципальной преференции, пояснительную записку к проекту постановления и направляет в электронном виде на согласование службами исполнительного комитета, подписание и регистрацию;

в случае отказа антимонопольного органа подготавливает проект письмо об отказе, согласовывает в установленном порядке и направляет на подпись руководителю исполнительного комитета.

Результат процедуры: подписанное и зарегистрированное постановление исполнительного комитета района или письмо об отказе.

3.5.7. Специалист палаты:

извещает заявителя (его представителя) с использованием способа связи, указанного в заявлении, о результате предоставления муниципальной услуги, сообщает дату и время выдачи оформленного постановления исполнительного комитета района или письма об отказе.

Процедуры, устанавливаемые подпунктами 3.5.5. - 3.5.7. настоящего регламента, осуществляются в течение одного дня с момента окончания процедуры, предусмотренной подпунктом 3.5.5.

Результат процедур: извещение заявителя (его представителя) о результате предоставления муниципальной услуги.

3.6. Заключение договора и выдача заявителю результата муниципальной услуги

3.6.1. Специалист палаты:

готовит проект договора передачи имущества (земельного участка) (далее – договор);

согласовывает в установленном порядке, подписывает проект договора в трех экземплярах председателем палаты;

уведомляет заявителя о необходимости явки в палату для подписания договора.

Процедуры, устанавливаемые настоящим пунктом, осуществляются в течение двух дней с момента получения специалистом зарегистрированного постановления.

Результат процедур: выданный на подпись заявителю договор.

3.6.2. Заявитель подписывает три экземпляра договора, и возвращает специалисту палаты.

Процедура, устанавливаемая настоящим пунктом, не входит в срок предоставления муниципальной услуги.

Результат процедуры: подписанные заявителем и представленные специалисту палаты договор передачи имущества (земельного участка).

3.6.3. Специалист палаты:

регистрирует договор в журнале регистрации и выдает заявителю под роспись (в журнале регистрации) два экземпляра договора передачи имущества (земельного участка).

Процедуры, устанавливаемые настоящим пунктом, осуществляются в день предоставления заявителем подписанного договора.

Результат процедуры: выданный заявителю договор передачи имущества (земельного участка).

3.7. Предоставление муниципальной услуги через МФЦ

3.7.1. Заявитель вправе обратиться для получения муниципальной услуги в МФЦ, в удаленное рабочее место МФЦ.

3.7.2. Предоставление муниципальной услуги через МФЦ осуществляется в соответствии регламентом работы МФЦ, утвержденным в установленном порядке.

3.7.3. При поступлении документов из МФЦ на получение муниципальной услуги, процедуры осуществляются в соответствии с пунктами 3.3 – 3.6 настоящего Регламента. Результат муниципальной услуги направляется в МФЦ.

3.8. Исправление технических ошибок.

3.8.1. В случае обнаружения технической ошибки в документе, являющемся результатом муниципальной услуги, заявитель представляет в палату:

заявление об исправлении технической ошибки (Приложение № 2 к регламенту);

документ, выданный заявителю как результат муниципальной услуги, в котором содержится техническая ошибка;

документы, имеющие юридическую силу, свидетельствующие о наличии технической ошибки.

Заявление об исправлении технической ошибки в сведениях, указанных в документе, являющемся результатом муниципальной услуги, подается заявителем (уполномоченным представителем) лично, либо почтовым отправлением (в том числе с использованием электронной почты), либо через единый портал государственных и муниципальных услуг или МФЦ.

3.8.2. Специалист, ответственный за прием документов, осуществляет прием заявления об исправлении технической ошибки, регистрирует заявление с приложенными документами и передает их в палату.

Процедура, устанавливаемая настоящим пунктом, осуществляется в течение одного дня с момента регистрации заявления.

Результат процедуры: принятое и зарегистрированное заявление, направленное на рассмотрение специалисту палаты.

3.8.3. Специалист палаты рассматривает документы и в целях внесения исправлений в документ, являющийся результатом услуги, осуществляет процедуры, предусмотренные пунктом 3.6 настоящего Регламента, и выдает исправленный документ заявителю (уполномоченному представителю) лично под роспись с изъятием у заявителя (уполномоченного представителя) оригинала документа, в котором содержится техническая ошибка, или направляет в адрес заявителя почтовым отправлением (посредством электронной почты) письмо о возможности получения документа при предоставлении в палату оригинала документа, в котором содержится техническая ошибка.

Процедура, устанавливаемая настоящим пунктом, осуществляется в течение трех дней после обнаружения технической ошибки или получения от любого заинтересованного лица заявления о допущенной ошибке.

Результат процедуры: выданный (направленный) заявителю документ.

4. Порядок и формы контроля за предоставлением муниципальной услуги

4.1. Контроль за полнотой и качеством предоставления муниципальной услуги включает в себя выявление и устранение нарушений прав заявителей, проведение проверок соблюдения процедур предоставления муниципальной услуги, подготовку решений на действия (бездействие) должностных лиц органа местного самоуправления.

Формами контроля за соблюдением исполнения административных процедур являются:

4.1.1 Проверка и согласование проектов документов по предоставлению муниципальной услуги. Результатом проверки является визирование проектов.

4.1.2 Проводимые в установленном порядке проверки ведения делопроизводства.

4.1.3 Проведение в установленном порядке контрольных проверок соблюдения процедур предоставления муниципальной услуги.

Контрольные проверки могут быть плановыми (осуществляться на основании полугодовых или годовых планов работы органа местного самоуправления) и внеплановыми. При проведении проверок могут рассматриваться все вопросы, связанные с предоставлением муниципальной услуги (комплексные проверки), или по конкретному обращению заявителя.

4.2. Текущий контроль за соблюдением последовательности действий, определенных административными процедурами по предос-

тавлению муниципальной услуги, осуществляется председателем палаты, а также специалистами палаты.

4.3. Перечень должностных лиц, осуществляющих текущий контроль, устанавливается положениями о структурных подразделениях органа местного самоуправления и должностными регламентами.

По результатам проведенных проверок в случае выявления нарушений прав заявителей виновные лица привлекаются к ответственности в соответствии с законодательством Российской Федерации.

4.4. Специалист палаты, начальник отдела палаты, курирующий заместитель председателя палаты, председатель палаты несут ответственность за несвоевременное рассмотрение обращений заявителей.

Должностные лица и иные муниципальные служащие за решения и действия (бездействие), принимаемые (осуществляемые) в ходе предоставления муниципальной услуги, несут ответственность в установленном законом порядке.

4.5. Контроль за предоставлением муниципальной услуги со стороны граждан, их объединений и организаций, осуществляется посредством открытости деятельности палаты при предоставлении муниципальной услуги, получения полной, актуальной и достоверной информации о порядке предоставления муниципальной услуги и возможности досудебного рассмотрения обращений (жалоб) в процессе предоставления муниципальной услуги.

5. Досудебный (внесудебный) порядок обжалования решений и действий (бездействия) органов, предоставляющих муниципальную услугу, а также их должностных лиц, муниципальных служащих

5.1. Получатели муниципальной услуги имеют право на обжалование в досудебном порядке действий (бездействия) сотрудников палаты, участвующих в предоставлении муниципальной услуги, в адрес председателя палаты, руководителя исполнительного комитета района или главы района.

Заявитель может обратиться с жалобой, в том числе в следующих случаях:

5.1.1 Нарушение срока регистрации запроса заявителя о предоставлении муниципальной услуги;

5.1.2 Нарушение срока предоставления муниципальной услуги;

5.1.3 Требование у заявителя документов, не предусмотренных нормативными правовыми актами Российской Федерации, Республики Татарстан, Альметьевского муниципального района для предоставления муниципальной услуги;

5.1.4 Отказ в приеме документов, предоставление которых предусмотрено нормативными правовыми актами Российской Федерации, Республики Татарстан, Альметьевского муниципального района для

предоставления муниципальной услуги, у заявителя;

5.1.5 Отказ в предоставлении муниципальной услуги, если основания отказа не предусмотрены федеральными законами и принятыми в соответствии с ними иными нормативными правовыми актами Российской Федерации, Республики Татарстан, Альметьевского муниципального района;

5.1.6 Затребование от заявителя при предоставлении муниципальной услуги платы, не предусмотренной нормативными правовыми актами Российской Федерации, Республики Татарстан, Альметьевского муниципального района;

5.1.7 Отказ палаты, должностного лица палаты, в исправлении допущенных опечаток и ошибок в выданных в результате предоставления муниципальной услуги документах либо нарушение установленного срока таких исправлений.

5.2. Жалоба подается в письменной форме на бумажном носителе или в электронной форме.

Жалоба может быть направлена по почте, через МФЦ, с использованием информационно-телекоммуникационной сети «Интернет», официального сайта Альметьевского муниципального района (<http://www.almet.tatarstan.ru>), Единого портала государственных и муниципальных услуг Республики Татарстан (<http://uslugi.tatar.ru/>), Единого портала государственных и муниципальных услуг (функций) (<http://www.gosuslugi.ru/>), а также может быть принята при личном приеме заявителя.

5.3. Срок рассмотрения жалобы - в течение пятнадцати рабочих дней со дня ее регистрации. В случае обжалования отказа органа, предоставляющего муниципальную услугу, должностного лица органа, предоставляющего муниципальную услугу, в приеме документов у заявителя либо в исправлении допущенных опечаток и ошибок или в случае обжалования нарушения установленного срока таких исправлений - в течение пяти рабочих дней со дня ее регистрации.

5.4. Жалоба должна содержать следующую информацию:

5.4.1 Наименование органа, предоставляющего услугу, должностного лица органа, предоставляющего услугу, или муниципального служащего, решения и действия (бездействие) которых обжалуются;

5.4.2 Фамилию, имя, отчество (последнее - при наличии), сведения о месте жительства заявителя - физического лица либо наименование, сведения о месте нахождения заявителя - юридического лица, а также номер (номера) контактного телефона, адрес (адреса) электронной почты (при наличии) и почтовый адрес, по которым должен быть направлен ответ заявителю;

5.4.3 Сведения об обжалуемых решениях и действиях (бездействии) органа, предоставляющего муниципальную услугу, должностного лица органа, предоставляющего муниципальную услугу, или муниципального служащего;

5.4.4 Доводы, на основании которых заявитель не согласен с решением и действием (бездействием) органа, предоставляющего услугу, должностного лица органа, предоставляющего услугу, или муниципального служащего.

5.5. К жалобе могут быть приложены копии документов, подтверждающих изложенные в жалобе обстоятельства. В таком случае в жалобе приводится перечень прилагаемых к ней документов.

5.6. Жалоба подписывается подавшим ее получателем муниципальной услуги.

5.7. По результатам рассмотрения жалобы руководитель исполнительного комитета (глава района) принимает одно из следующих решений:

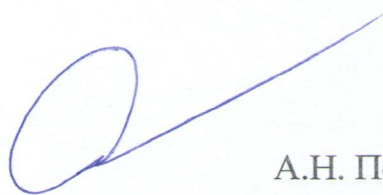
5.7.1. Удовлетворяет жалобу, в том числе в форме отмены принятого решения, исправления допущенных органом, предоставляющим услугу, опечаток и ошибок в выданных в результате предоставления услуги документах, возврата заявителю денежных средств, взимание которых не предусмотрено нормативными правовыми актами Российской Федерации, нормативными правовыми актами Республики Татарстан, а также в иных формах;

5.7.2. Отказывает в удовлетворении жалобы.

Не позднее дня, следующего за днем принятия решения, указанного в настоящем пункте, заявителю в письменной форме и по желанию заявителя в электронной форме направляется мотивированный ответ о результатах рассмотрения жалобы.

5.8. В случае установления в ходе или по результатам рассмотрения жалобы признаков состава административного правонарушения или преступления должностное лицо, наделенное полномочиями по рассмотрению жалоб, незамедлительно направляет имеющиеся материалы в органы прокуратуры.

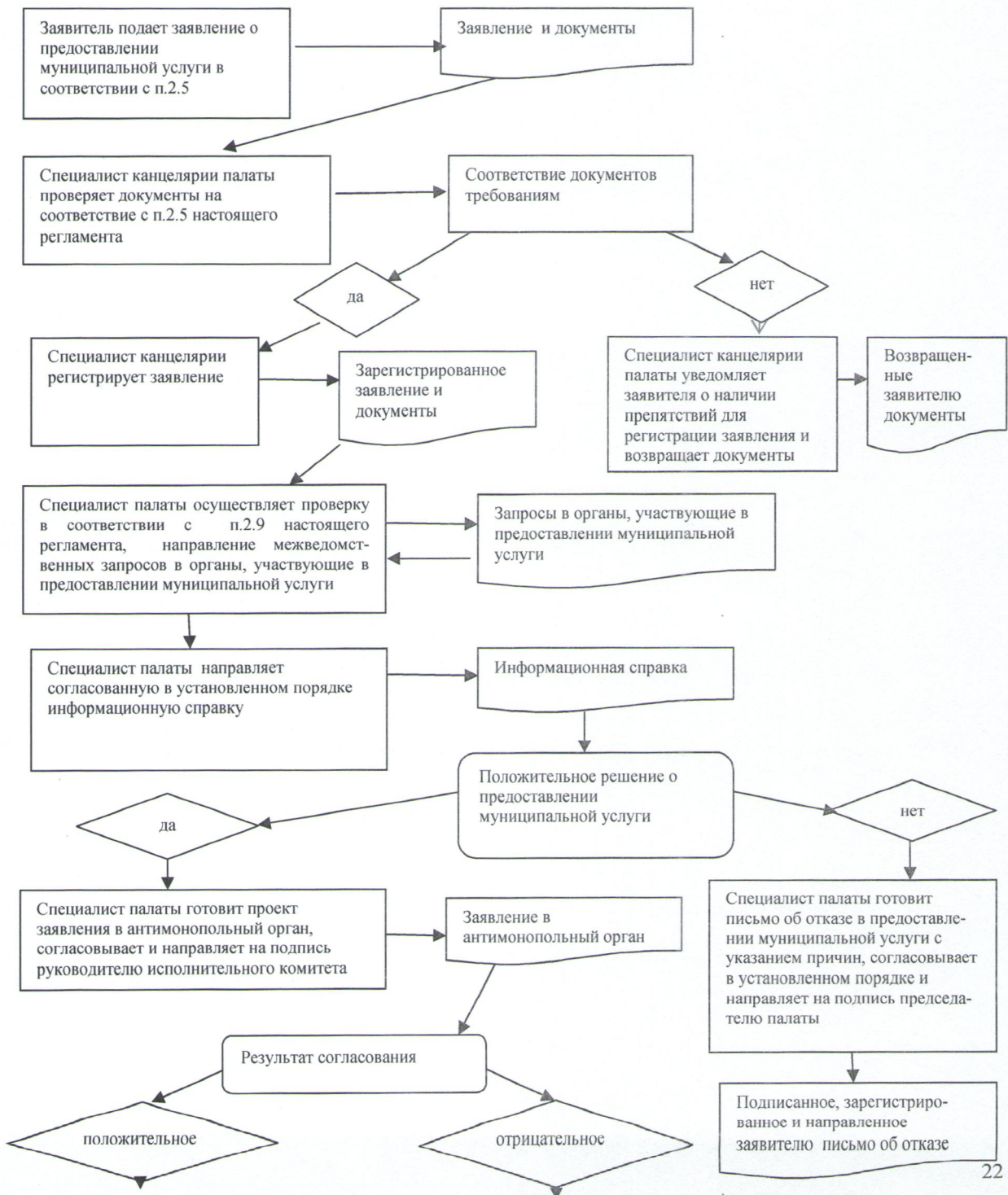
Заместитель руководителя
исполнительного комитета района
по экономике

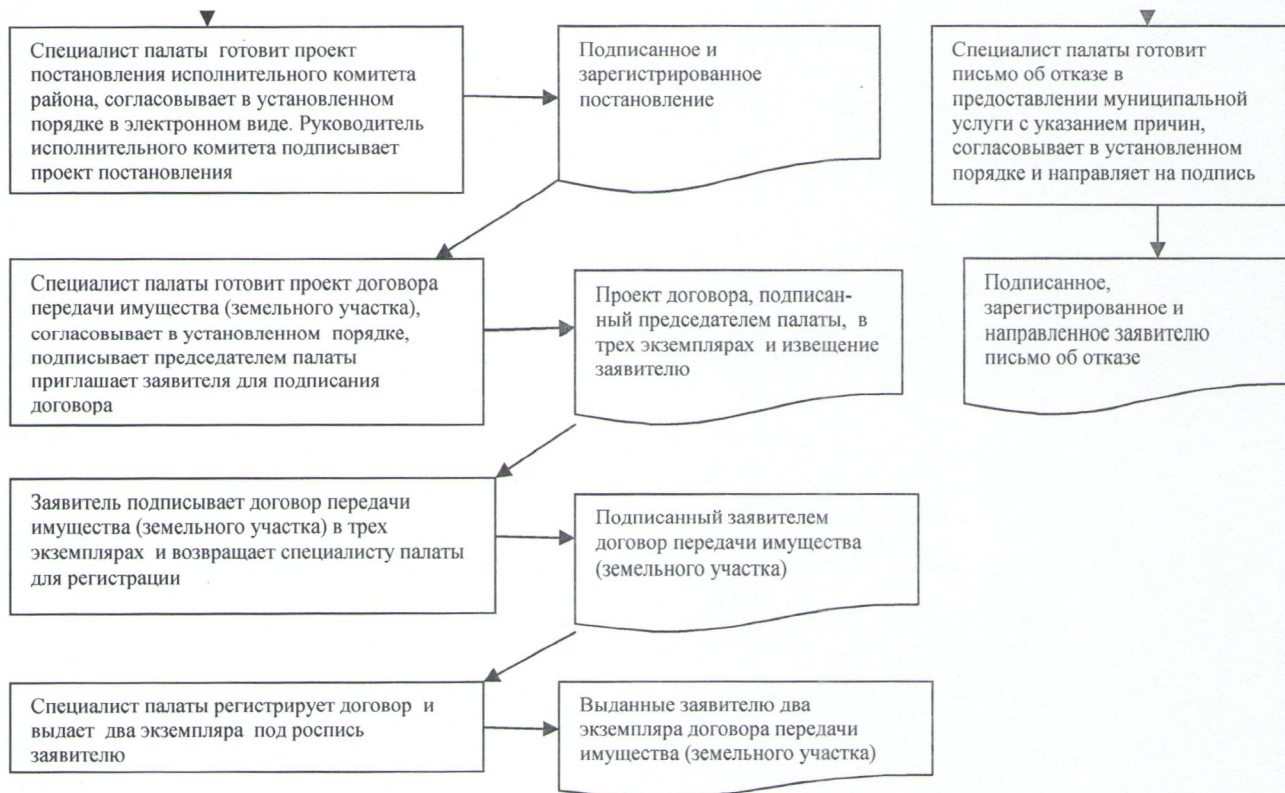


А.Н. Подовалов

Приложение № 1
к административному регламенту
предоставления услуги по
предоставлению муниципальных
преференций

БЛОК-СХЕМА
последовательности действий по предоставлению
муниципальной услуги





Приложение № 2
к административному регламенту
предоставления услуги по
предоставлению муниципальных
преференций

Главе Альметьевского муниципального
района

(Ф.И.О. руководителя исполкома)

от

(для юридических лиц - полное наименование,
организационно-правовая форма, сведения о
государственной регистрации; для физических лиц -
фамилия, имя, отчество, паспортные данные, регистрацию
по месту жительства, телефон)

З А Я В Л Е Н И Е

о предоставлении муниципальной преференции

Прошу Вас предоставить объект недвижимости (земельный участок)
в качестве муниципальных преференций площадью _____ кв. метров,
кадастровый номер _____, расположенного
по адресу: _____.
(для земельного участка - из категории земель «Земли населенных
пунктов») для _____ сроком на
_____ лет.

К заявлению прилагаются копии следующих документов:

- 1) документы удостоверяющие личность;
- 2) документ, подтверждающий полномочия представителя (если от имени заявителя действует представитель);
- 3) нотариально заверенные копии учредительных документов юридического лица;
- 4) кадастровый (технический) паспорт;
- 5) перечень видов деятельности, осуществляемых и (или) осуществлявшихся хозяйствующим субъектом, в отношении которого имеется намерение предоставить государственную или муниципальную преференцию, в течение двух лет, предшествующих дате подачи заявления, либо в течение срока осуществления деятельности, если он составляет менее чем два года, а также копии документов, подтверждающих и (или) подтверждавших право на осуществление указанных видов деятельности, если в соответствии с законодательством

Российской Федерации для их осуществления требуются и (или) требовались специальные разрешения;

7) наименование видов товаров, объем товаров, произведенных и (или) реализованных хозяйствующим субъектом, в отношении которого имеется намерение предоставить государственную или муниципальную преференцию, в течение двух лет, предшествующих дате подачи заявления, либо в течение срока осуществления деятельности, если он составляет менее чем два года, с указанием кодов видов продукции;

8) бухгалтерский баланс по состоянию на последнюю отчетную дату, предшествующую дате подачи заявления;

9) перечень лиц, входящих в одну группу лиц с хозяйствующим субъектом, в отношении которого имеется намерение предоставить муниципальную преференцию, с указанием основания для вхождения таких лиц в эту группу.

Обязуюсь при запросе предоставить оригиналы представленных копий документов.

(дата)

(подпись)

(ФИО)

Приложение № 3
к административному регламенту
предоставления услуги по
предоставлению муниципальных
преференций

ЗАЯВЛЕНИЕ
об исправлении технической ошибки

Сообщаю об ошибке, допущенной при оказании муниципальной услуги

_____ (наименование услуги)

Записано: _____

Правильные сведения: _____

Прошу исправить допущенную техническую ошибку и внести соответствующие изменения в документ, являющийся результатом муниципальной услуги.

Прилагаю следующие документы:

- 1.
- 2.
- 3.

В случае принятия решения об отклонении заявления об исправлении технической ошибки прошу направить такое решение:

посредством отправления электронного документа на адрес E-mail: _____;

в виде заверенной копии на бумажном носителе почтовым отправлением по адресу: _____.

Подтверждаю свое согласие, а также согласие представляемого мною лица на обработку персональных данных (сбор, систематизацию, накопление, хранение, уточнение (обновление, изменение), использование, распространение (в том числе передачу), обезличивание, блокирование, уничтожение персональных данных, а также иных действий, необходимых для обработки персональных данных в рамках предоставления муниципальной услуги), в том числе в автоматизированном режиме, включая принятие решений на их основе органом предоставляющим муниципальную услугу, в целях предоставления муниципальной услуги.

Настоящим подтверждаю: сведения, включенные в заявление, относящиеся к моей личности и представляемому мною лицу, а также внесенные мною ниже, достоверны. Документы (копии документов),

приложенные к заявлению, соответствуют требованиям, установленным законодательством Российской Федерации, на момент представления заявления эти документы действительны и содержат достоверные сведения.

Даю свое согласие на участие в опросе по оценке качества предоставленной мне муниципальной услуги по телефону:

_____.

_____ (_____)

Приложение № 4
к административному регламенту
предоставления услуги по
предоставлению муниципальных
преференций

РЕКВИЗИТЫ

должностных лиц, ответственных за предоставление муниципальной
услуги и осуществляющих контроль ее исполнения

Глава Альметьевского муниципального района

Фамилия, имя, отчество	Должность	Телефон	Электронный адрес
Хайруллин Айрат Ринатович	глава	45-50-10	Ayrat.Hayrullin@tatar.ru

Исполнительный комитет Альметьевского муниципального района

Фамилия, имя, отчество	Должность	Телефон	Электронный адрес
Гирфанов Марат Нилевич	руководитель исполнительного комитета района	45-50-20	Marat.Girfanov@tatar.ru
Подовалов Андрей Николаевич	заместитель руководителя исполнительного комитета района по экономике	45-50-55	economica-almat@mail.ru

Ответственные за предоставление муниципальной услуги

Фамилия, имя, отчество	Должность	Телефон	Электронный адрес
Макеева Ирина Владимировна	председатель палаты	43-86-88	Irina.Makeeva@tatar.ru
Рашитова Лилия Газиззяновна	начальник отдела палаты	43-86-83	Liliya.Rashitova@tatar.ru
Аглиуллина Диана	ведущий специалист отдела палаты	43-86-83	Diana.Agliullina@tatar.ru
Михаленя Сергей Николаевич	начальник отдела палаты	43-86-96	Sergey.Mihalenya@tatar.ru